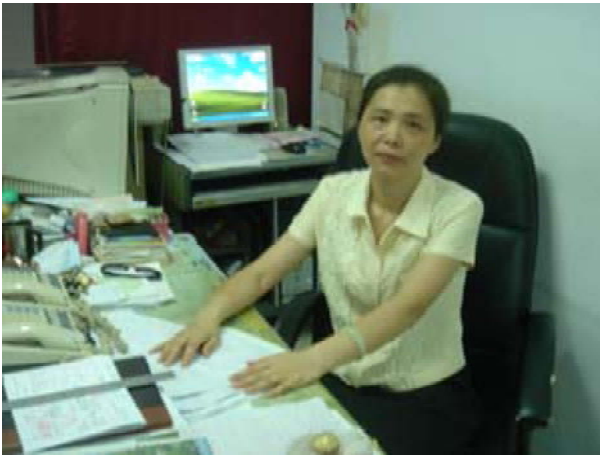


創業感言



★★ 經營理念 ★★

『誠信、負責、熟練、
積極、效率』

年少時自從離開學校後，小妹就一直於報關界服務，轉瞬間已越30餘年，其間見證了不少良莠不齊報關業者，隨著台灣經濟的成長，及海關於管理報關業務上的重大變化，而面臨的興榮與衰退。

海關以前查驗方式為由各關區自行抽號查驗，民國81年11月以後改為全關區由電腦專家系統的篩選抽驗，通關方式也簡化為C1、C2、C3三種，並對優質報關行的報關案件給予降低25-50%查驗的獎勵。

民國九十年，小妹離開原服務20年的報關行後自行創業，因小妹本性簡樸低調、凡事務本念情、不講排場與應酬，故於公司草立之初，即以『誠信、負責、熟練、積極、效率』為努力經營理念，致力於扮演好進出口廠商和海關之間的橋樑角色，凡事於法律的基礎上以廠商的權益為考量，增購新穎電腦設備，不斷的培訓同事加強關務法令的常識訓練，提升報關服務品質，獲得許多關務物流長官的稱許，被業界評為第一類的優質甲級報關行，凡經小妹公司服務的進出口廠商，亦因而得享受多樣的優惠。

小妹更禮聘國貿會考第一名之報關專業技師來領導全體同仁，採用最新穎的跨關區網路報關作業系統，提高理單效率，大幅精簡人事成本，加快作業速度，而得以較同業更便宜30%的收費回饋廠商，於景氣蕭條中，此措施更獲得許許多多進出口廠商的好評，並轉介紹給親朋好友週知，節省報關費開銷，提升外銷競爭力。

小妹為繼續以較報關同業更便宜30%收費優勢擴大營業版圖，故目前已將跨關區的網路報關作業系統的鍵輸控管中心，遷移到人事作業成本較低的台中市，希望此舉能夠帶給中部地區的廠商更大的福利。

恩得利物流團隊並非是一家大型的報關行，創業多年據有報關業界小小一席，小妹仍然要**恩**謝各界長輩提攜，續**得**到無數長官愛顧，以**利**惠所有進出口廠商，懇請各位前輩，不吝繼續照顧栽培小妹。

謝謝！

總裁

敬筆

完整的全台服務網



<http://ndlii.com>



跨越全台各關區之網路報關系統



基隆關	20443基隆市安樂區崇德路87號 電話:02-2425 6081 傳真:02-2426 3431
台北關	104台北市松江路185號405室 電話:02-216 3026 傳真:02-2516 3265
桃園所	104台北市吉林路51巷7-1號2樓 電話:02-2581 8612 傳真:02-2581 8032
台中關	435台中縣梧棲鎮仁仁街76號 電話:04-2656 9001 傳真:04-2656 9002
控管中心	402台中市忠明南路1151號6樓 電話:04-2262 7035 傳真:04-2262 6929
高雄關	80668高雄市港壽街303號 電話:07-815 3967 傳真:07-815 6284



中陽 通運	10487台北市長春路328號7樓 電話:02-2546 6566 傳真:02-2546 6006
豐原所	405豐原市水源路192巷125號 電話:04-2524 6910 傳真:04-2528 7214
飛傑 快遞	402台中市忠明南路1151號1樓 電話:04-2262 0983 傳真:04-2262 5619



控管中心一族

台中市區控管中心辦公室一景

台中港區辦公室一景

基隆港區辦公室一景

台北市區辦公室一景

高雄港南區辦公室一景

中正機場關區一景

桃園支關區辦公室一景

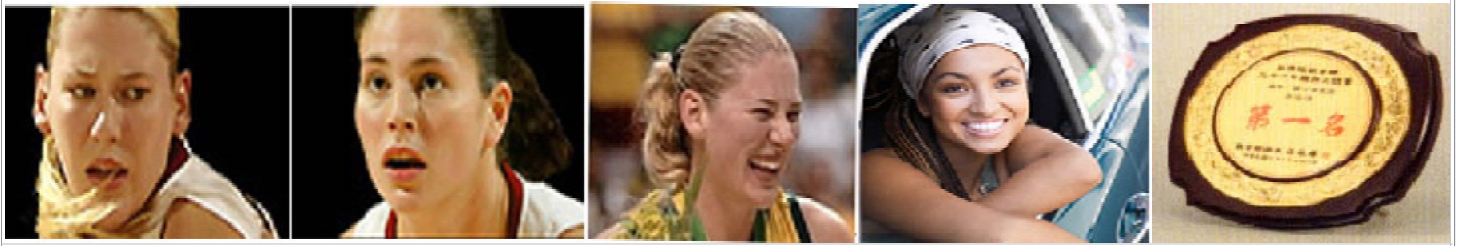
高雄港北區辦公室一景

飛捷快遞辦公室一景

恩得利物流團隊全台目前人數為百餘人，為配合網路報關新制施行，提高文件的處理速度，並達到幫廠商**大幅降低30%報關費**目的。故經整合後，將報關鍵輸控管中心遷移到人事成本較低的集中於台中區目前約有二十餘人，並於基隆關、台北關、台中關、桃園關、中正機場關、高雄關、小港機場關、蘇澳關、花蓮關都設有聯絡點，提供全台灣全面性的海運、空運、陸運的進口、出口、轉口的報關及運輸與保險和快遞...等等服務。

<http://ndlii.com> **恩得利**網路報關系統04-22620983永遠提供您**最好的服務** + **便宜30%收費**

盡善盡美十大優點



以前我配合的報關行, 因技能不足時常發生問題, 我的頭一直很痛..很痛...很痛....

但自從轉給恩得利報關後, 恩得利的專業與用心, 讓shipping作業變得很簡單, 費用變得很低, 所以我可以放心的暢懷大笑.

<http://ndlii.com> 提供最好、最便宜、最迅速、最精美網路報關服務

恩得利物流團隊的十大優點代表十全十美是選擇報關行的參考

★本團隊由全國國貿會考第一名報關專業技師領導, 以最專業的報關知識+最便宜的收費, 提供您最好的報關服務

1. 收費比同業更便宜30%. 發票給予100%.

所有收費100%發票, 除了報價單之計費項目和船公司及海關或貨櫃場之正式憑證外, 絕無一般報關行之其他名目變項收費, 與雜亂收據現象, 收費絕對會比您目前的報關行便宜30%以上.

2. 合法績優報關行, 大幅降低查驗機率, 節省25%~50%查驗費用.

敝號聘全國國貿會考第一名報關專業技師領導八位報關士, 以最專業的報關知識+最便宜的收費, 提供廠商最好的進/出口、海、空運之報關服務, 於每一海關均為合法正式登記報關行, 絕非一般的幫"靠行報關行", 幫廠商解決所面臨的各項進出口通關、信用狀押匯、海運、空運...等等的問題.

3. 報關士親自執業. 押匯文件零缺點

所有文件均由考試院頒證書之專責報關技師嚴格審核簽發控管, 尤其擅長處理信用狀之疑難雜症, 報關押匯文件零缺點, 多年來為報關同業諮詢的對象, 更是銀行業界公認之第一類甲級優質報關團隊.

4. 網路報關訊息很快.

一般報關行皆採人工或電腦報關, 輾轉多手速度較慢, 訊息回呼較遲緩, 故往往無法掌握, 瞬息萬變的報關狀況. 本團隊採用最先進之智慧形網路報關系統, 提供您最迅速通關押匯的服務.

5. 報關經驗很悠久

2/3以上的員工具有5年以上的報關實務, 可提供您各項進出口服務. 舉凡進出口、海空運、退保稅、三角貿易、大陸物資進口、危險品運送、國際匯兌、法令諮詢、稅則異議等問題, 都可幫您解決.

6. 押匯速度最快. 進口提貨速度最快, 速件保證24H內提貨

我們龐大的作業群, 能於2小時內專人送文件給廠商, 使您於報關後能更快的提早押匯, 活絡資金週轉; 進口貨品, 更可於24工作小時內, 提領貨物, 使您資金或貨物的運用和銷售, 更為靈活有效率.

7. 理單小姐的素質最佳

本公司聘用的人員, 2/3以上具為五年以上的報關簽證押匯經驗, 訓練良好, 服務親切, 錯單低, 素質佳.

8. 不定期發佈關務資訊

本團隊網站 <http://ndlii.com> 會不斷的發佈最新、詳盡、確實的財經通關資訊, 歡迎多加利用.

9. 網路報關使您轉換報關行不用擔心.

網路報關機密性高, 當您嚐試轉給敝號報關時, 您"無需"自您目前的報關行, 取回任何的文件或印章.

10. 專線專人24小時服務廠商.

24小時電話: 04-22620983, 0932-644732, Skype:user016e 歡迎隨時來電將有專人到府服務.

<http://ndlii.com> 恩得利網路報關系統04-22620983永遠提供您最好的服務 + 便宜30%收費

依據關稅法第23條規定

【貨物查驗時，其搬移、拆包或開箱、恢復原狀等事項及所需費用，進出口貨物統由納稅義務人或貨物輸出人負擔。】，

其實這項支出是有可能降低的，

恩得利物流團隊中的**優質報關服務**，

有可能幫您大幅降低進出口查驗比率，

有可能幫您節省鉅額的報關費支出。



正本

財政部台中關稅局 函

機關地址：(43502)台中縣梧棲鎮中棲路3段2號

聯絡人：張世彬

聯絡電話：(04)26585101#125

受文者：恩得利報關有限公司

發文日期：中華民國98年3月27日

發文字號：中普出字第0981004955號

速別：最速件

密等及解密條件或保密期限：

附件：

說明：

- 一、依據「報關業者申請降低貨物抽驗比率作業規定」第2點第3項規定辦理。
- 二、貴公司受委託連線申報之進、出口報單，本局將酌予降低其抽驗比率，期間為1年，自民國~~97~~年4月1日起至98年3月31日止。

正本：恩得利報關有限公司

副本：

局 長

王 亮

依分層負責規定授權單位主管決行



速件進口 保證24h內提貨

速件進口保證24H提貨

收費保證便宜30%

專業進口 技術最優保證

沒有...一般報關行的**進口提貨速度**遲於**24小時**情形

沒有...一般報關行的**進口收費**不能降價**"30%"**情形

沒有...一般報關行的**進口通關**程序老出**"紕漏"**情形

或是

通關過程中總是時常**提出一些不專業的疑問**情形



告訴您! 因為,

恩得利物流團隊採用最新穎的**"智慧型網路報關系統"**處理案件, 所以就**"沒有"**這些一般報關行會發生的困擾了!

"恩得利物流團隊"由**全國國貿會考第一名的報關專業技師**領導, 龐大的作業群, 服務親切熟練, 積極效率高, 八位報關士親自審單迅速、對您的進口品會做出最正確的分析, 尤其更專擅長於進口之疑難雜症, 或管制品、大陸未開放產品之解析, 具有28年經驗, 某些進口品甚致有可能會幫您節省或減免關稅, **報關費比同業便宜30%以上**, 擁有406家客戶見證, 採用最新的網路報關系統, 每月理單兩千餘筆 信用可靠。



不論廠商目前是否為我公司的客戶, 如您對目前報關行的處理方式, 感覺有疑問或是不甚妥當時, 歡迎隨時和**"恩得利物流團隊"**聯絡04-2262 0983, 我們會提供您最正確的資訊。

<http://ndlii.com> **恩得利**網路報關系統04-22620983永遠提供您**最好的服務 + 便宜30%收費**

專業保險人提供完美保障



專業的產物保險業務員，
絕非祇會推銷與收保費。
我可以提供您最好的服務，
而不是僅會說貼心的話。
我可幫您做最**正確**、**嚴謹**、**節省**的避險規劃
萬一出險時，我更可以幫您做最妥善的索賠
信任專家的我，由我幫您規劃投保，
是保障您財產很重要的一步。



台壽保產險簡介

台壽保產險保險公司自95年7月21日正式營運，為台灣人壽100%投資成立的子公司，不僅展現台灣人壽金融集團橫跨產、壽險版圖的強盛企圖心，也達成為客戶提供完整服務的目的。整合集團資源，以客戶需求為導向，守護客戶的財產為己任，積極開拓多元化的新產品，是台壽保產險公司持續努力的目標。

核心思想 - 『以人為本』 / 『從心出發』

經營願景： 成為最值得推薦的保險公司

企業使命： 保障被保險人的幸福。

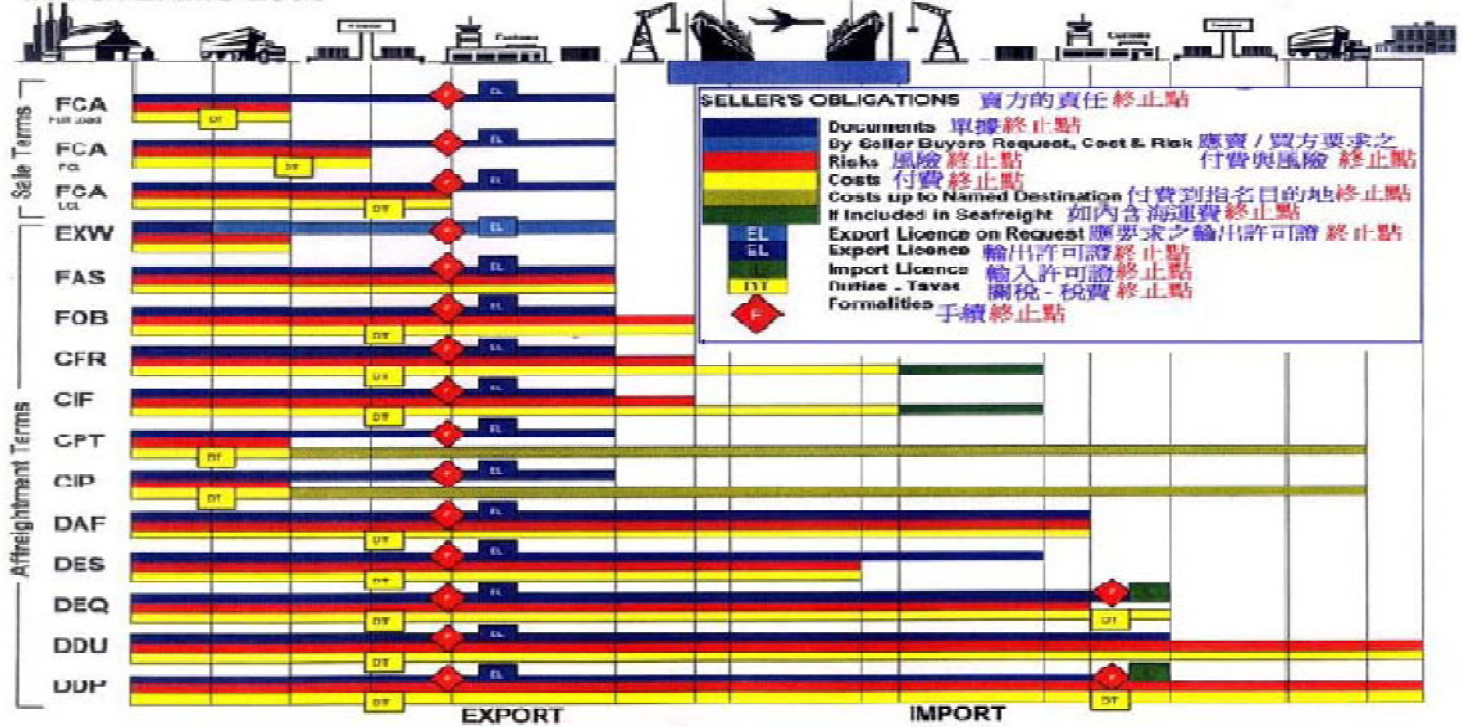
核心價值： *從心出發，心意相隨 / follow your heart*

 <p>傷害險 Accident Insurance</p>	<p>台壽保產物團體傷害保險 台壽保產物團體傷害保險傷害醫療保險給付(實支實付型)附加條款 台壽保產物團體傷害保險傷害醫療保險給付(日額給付甲型)附加條款 台壽保產物團體傷害保險火災特定事故增額給付附加條款 台壽保產物團體傷害保險地震特定事故增額給付附加條款</p>	 <p>海空險 Marine Insurance</p>	<p>台壽保產物船體保險 台壽保產物陸上貨物運送保險(甲式) 台壽保產物陸上貨物運送保險(乙式) 台壽保產物遊艇船舶意外責任險 台壽保產物漁業漁船船員雇主責任險</p>
 <p>責任險 Liability Insurance</p>	<p>台壽保產物公共意外責任保險 台壽保產物公共意外責任保險各級學校暨幼稚園責任附加條款 台壽保產物公寓大廈投保公共意外責任保險附加條款 台壽保產物公共意外責任保險汽車修理廠責任附加條款 台壽保產物公共意外責任保險建築物承租人火災責任附加條款 台壽保產物安裝綜合保險</p>	 <p>火災險 Fire Insurance</p>	<p>台壽保產物住宅火災及地震基本保險 台壽保產物颱風及洪水保險附加條款(住宅火災及地震基本保險適用) 台壽保產物擴大地震保險附加條款(住宅火災及地震基本保險適用) 台壽保產物租金損失保險附加條款(住宅火災及地震基本保險適用) 台壽保產物第三人意外責任保險附加條款(住宅火災及地震基本保險適用) 台壽保產物強制汽車責任保險</p>
 <p>工程險 Engineering Insurance</p>	<p>台壽保產物機械保險 台壽保產物管建機具綜合保險 台壽保產物營造綜合保險 台壽保產物鍋爐保險</p>	 <p>汽車險 Motor Insurance</p>	<p>台壽保產物自用汽車保險單條款 台壽保產物汽車第三人責任保險(自用) 台壽保產物汽車第三人責任保險(營業) 台壽保產物汽車車體損失保險甲式(自用)</p>

<http://ndlii.com> 04-22620983 **專業保險人** 永遠提供您最好的**保險服務** + **便宜合理收費**

報關常用代碼涵意解析

【國貿條規2000 (INCOTERM 2000) 賣方責任終止點示意圖】



國貿條規 2000 (INCOTERM 2000) 簡碼 13 條涵意	適用任何模式	適用海運水路
EX WORKS (... named place) : 到指定地點工廠交貨價 (... 指定地點)	V	-
FCA Free Carrier (... named place) : 到指定地方貨交運送人價 (... 指定地方)方	V	-
FAS Free Alongside Ship (...named port of shipment) : 到指定裝運港船邊交貨價 (... 指定裝運港)	-	V
FOB Free On Board (... named port of shipment) : 到指定裝運港船上交貨價 (...指定裝運港)	-	V
CFR Cost and Freight (... named port of destination) : 到指定目的地港運費含內價(... 指定目的港)	-	V
CIF Cost, Insurance and Freight (... named port of destination) 到指定目的地港運費保費含內價 (... 指定目的港)	-	V
CPT Carriage Paid To (... named place of destination) : 到指定地方運費付訖價 (... 指定目的地)	V	-
CIP Carriage and Insurance Paid To (... named place of destination) : 到指定目的地運費保費付訖價(... 指定目的地)	V	-
DAF Delivered At Frontier (... named place) : 到指定邊境交貨價 (... 指定邊境)	V	-
DES Delivered Ex Ship (... named port of destination) 到指定目的地港船上交貨價 (... 指定目的港): Ex.ship : 到指定目的地港船上交貨價 (... 指定目的港)	-	V
DEQ Delivered Ex Quay (... named port of destination) 到指定目的地港碼頭交貨價 (... 指定目的港): Ex.quay: 到指定目的地港碼頭交貨價 (... 指定目的港)	-	V
DDU Delivered Duty Unpaid (... named place of destination) : 到指定目的地稅前交貨價 (... 指定目的地)	V	-
DDP Delivered Duty Paid (... named place of destination) : 到指定目的地稅後交貨價 (... 指定目的地)	V	-

【報單類別 (TYPE OF DECLARATION) 涵意圖】

出口報單類別		進口報單類別	
G3	外貨復出口報單	G1	外貨進口報單
G5	國貨出口報單	G2	本地補稅案件報單
D1	課稅區售與或退回保稅倉報單	G7	國貨復進口報單
D5	保稅倉貨物出口報單	D2	保稅貨出保稅倉進口報單
B1	課稅區售與保稅廠報單	D7	保稅倉相互轉儲或運往保稅廠報單
B2	保稅廠相互交易或售與保稅倉報單	D8	外貨進保稅倉報單
B8	保稅廠進口貨物 (原料) 復出口報單	B6	保稅廠輸入貨物 (原料) 報單
B9	保稅廠產品出口報單	F1	外貨進儲自由港區報單
F4	自由港區與他自由港區、課稅區間之交易	F2	自由港區貨物進口報單
F5	自由港區貨物出口報單	F3	自由港區區內事業間之交易報單

如您想深入瞭解 國貿條規13條 與 詳細的法規解釋時, 請來電聯絡, 我們會有專人免費教授您。
<http://ndlii.com> 恩得利 網路報關系統 04-22620983 永遠提供您最好的服務 + 便宜30%收費

報關常用代碼涵意解析

【進口報單38欄納稅辦法代碼表】

(一).進口繳現		
31 稅款繳現	35 內銷補稅(包括盤差補稅)	3B 完稅價格增(減)估
32 外銷品原料稅款繳現	36 原免稅進口貨品因轉讓而補稅	3E 按租賃費或使用費課稅(1年或以上)
33 機器設備延期或分期繳稅,獎參條例分期繳稅	38 按租賃或使用費課稅(未滿一年)	3F 按加工費課稅
34 離島免稅購物商店新台幣3萬元以上補稅(限使用於D2報單)	39 按修理、裝配費課稅(包括免費修理)	3K 稅款繳現,但貨物稅擔保記帳
	3A 稅款暫緩繳現	3M 禮物、貨樣及廣告品
(二).進口記帳	41 外銷品原料稅款擔保記帳	42 外銷品原料稅款具結記帳
		49 其他記帳(41,42除外)
(三).進口一般免稅		
50 稅則免稅(保稅工廠、加工出口區區內事業、科學工業園區區內事業、農業科技園區區內事業進口加工外銷品原料除外)		
51 稅則增註免稅	52 機器設備免稅,獎參條例免稅	53 其他一般免稅
(四).進口專案免稅		
5A 總統、副總統應用物品	5T 私人饋贈之進口物品郵包、數量零星,在財政部規定限度內者	
5B 駐在中華民國之各國使領館外交官、領事官暨其他享有外交待遇之機關與人員,進口之公用或自用物品	5U 物流中心自保稅工廠、加工出口區、科學工業園區或自用保稅倉庫自加工出口區進儲未開放大陸地區物品再轉售其他保稅工廠、加工出口區及科學工業園區者(使用報單別D7)	
5D 駐外人員任滿回國所攜帶自用物品	5W 原子能設備免稅	
5E 外交郵袋	5X 促產條例免稅	
5F 軍事機關、部隊進口之軍用武器、裝備、車輛、艦艇、航空器及其附屬品,暨專供軍用之物品	5Y 科學工業園區區內事業,加工出口區區內事業,農業科技園區區內事業進口機器設備免稅	
5H 辦理救濟事業之政府機構或公益、慈善團體進口或受贈之救濟物資、政府機關為緊急救難自行進口或受贈之器材與物品及外國救難隊人員為緊急救難攜帶進口之裝備、器材、救難動物與用品	5Z 澎湖、金門、馬祖地區之營業人進口並於當地銷售之免稅貨物	
5K 公私立各級學校、教育或研究機關,依其設立性質,進口用於教學、教育、研究或實驗之必需品,參加國際比賽之體育團隊,訓練及比賽用之必需體育器材	54 賠償及掉換進口免稅	
5L 專賣機構進口供專賣之專賣品	55 外銷品退回免稅	
5M 廣告品及貨樣,無商業價值或其價值在財政部規定之限額以下	56 保稅工廠、加工出口區區內事業、科學工業園區區內事業、農業科技園區區內事業進口加工外銷品原料	
5N 中華民國漁船在海外捕獲之水產品	5C 加工出口區區內事業進口轉運用貨品、科學工業園區區內事業、農業科技園區區內事業進口貿易用成品	
5P 一般旅客自用行李	57 補運進口免稅	
5R 特定旅客自用行李(包括政府官員、中央民意代表、來臺工作外國白領人員、駐外人員及返國留學生等)		
58 進口免列統計之免稅貨物		
1. 外國政府或團體贈送之勳章、獎品	2. 公私文件	3. 紙幣、有價證券等
4. 撈獲沉沒之船舶、航空器及其器材	5. 待解體之中華民國船隻之固定設備	6. 經營國際貿易之船舶、航空器或其他運輸工具專用之燃料、物料
7. 應稅物品,在進口後六個月內或於財政部核定之日期前原貨復運出口者,如展覽品、遊藝團體服裝及道具、盛裝貨物之容器等(僅供海關結案時使用)		
8. 不屬貿易範圍內之貨品	9. 使用貨品暫准通關證貨品	
59 其他專案免稅		
9A 自由港區事業自國外進儲供營運之貨物	9E 自由港區事業免稅貨物運往課稅區或保稅區修理、檢驗、測試	
9B 自由港區事業自國外進儲自用機器、設備	9F 自由港區事業免稅貨物運往課稅區或保稅區委託加工	
9C 自由港區事業自國外進儲消耗性物料	9G 離島免稅購物商店新台幣3萬元(含)以下免稅(限使用於D2報單)	
9D 自由港區事業自國外進儲維修貨物		
(五).進口繳押或具結放行		
61 稅則未決	67 待補減、免關稅案件(不含展覽品)(免收推廣貿易服務費)	70 待補記帳手續
62 估價未決	68 待補輸入許可證	71 國貨待復運出口
63 配額或SSG未決	69 待補減、免關稅案件(不含展覽品)(應收推廣貿易服務費)	72 具結放行
64 貨物稅未決		73 外貨待復運出口,商港建設費繳現或免徵,其他稅款暫繳押或具結
65 預估稅捐		79 其他
74 供外銷品進口原料循環使用之空容器待復運出口,稅款暫繳押或具結,其他推廣貿易服務費繳現或免徵		
(六).進口其它		
90 三角貿易	97 物流中心自保稅工廠、加工出口區、科學工業園區進儲未開放大陸物品後再轉售(轉儲)從事重整業務之自主管理保稅倉庫或經海關核准自主管理之自用保稅倉庫自加工出口區進儲未開放大陸物品後再轉售(轉儲)物流中心或退回原保稅區者(使用報單別D7)	
91 扣押貨物		
92 放棄貨物		
93 拍賣所得價款繳稅(含變價買回)		
94 退運貨物	98 進儲保稅倉庫或物流中心之保稅貨物	
95 逾期貨物(包括逾期不報關、逾期不繳稅、逾期不退運等)	99 其他	
(一).應列統計之復進口貨物	55 國貨退回或自由港區事業輸往國外貨物因故退回進儲自由港區事業不再出口	
(二).免列統計之復進口貨物		
99 復進口之貨物		
1. 國貨或自由港區事業輸往國外貨物退回修理、保養、掉換後再出口		
2. 使用貨品暫准通關證貨品		
3. 貨物於出口後一年內,或於財政部核定之日期前原貨復運進口者,如展覽品、遊藝團體服裝及道具、租賃品、盛裝貨物之容器等。		

如您想深入瞭解進口報單納稅辦法代碼詳細涵意解釋,請來電聯絡,我們會有專人免費教授您

<http://ndlii.com> 恩得利網路報關系統04-22620983永遠提供您最好的服務 + 便宜30%收費

出口報單錯誤更正審核依據表

進出口報單申報事項更正作業辦法條文第8條規定

出口報單得申請更正或補列項目	錯誤情形申請更正或補列項目 審核依據
<p>一、 貨物輸出入名稱、地址、統一編號、負責人、加工製造廠商名稱、輸出許可證號碼、簽證日期或輸出入海關監管編號</p>	<p>一、(一)中文名稱同音異字、繕打顛倒、錯別字、漏字、添字。(二)英文名稱字母拼錯。(三)組織型態筆誤。(四)其他顯屬筆誤事項。筆誤之審核依據：輸出許可證或營業登記證明文件。</p> <p>二、誤繕、漏列或其他顯然錯誤之審核依據：(一)輸出許可證。(二)報關時檢附之報單及有關文件。(三)其他證明文件(如原申報廠商及申請更正廠商聯名申請書、成交文件、銀行水單、信用狀、結匯證明書、該公司最近出口相同貨物之報單副本、運輸業簽發之提貨單、經運輸業簽發之海運承攬運送業或航空貨運承攬業簽發之提貨單、保稅廠商資格證明文件、保稅或自由貿易港區管理單位查證結果等)。</p>
<p>二、 報單類別、報單號碼、報關日期或放行日期</p>	<p>誤繕、漏列或其他顯然錯誤之審核依據：一、實際收單、放行日期紀錄或出口倉單。二、其他證明文件。</p>
<p>三、 買方名稱、地址、統一編號、買方國家、目的地或買方海關監管編號</p>	<p>誤繕、漏列或其他顯然錯誤之審核依據：一、輸出許可證。二、報關時已檢附之報單及有關文件。三、其他證明文件(如：成交文件、銀行水單、信用狀、結匯證明書、該公司最近出口相同貨物之報單副本、運輸業簽發之提貨單、經運輸業簽發之海運承攬運送業或航空貨運承攬業簽發之提貨單、保稅廠商資格證明文件等有關文件)。</p>
<p>四、 離岸價格</p>	<p>一、報單申報與報關時檢附之輸出許可證或價格證明文件不符之審核依據：一、輸出許可證或價格證明文件。</p> <p>二、外幣折算臺幣錯誤或小數點位數錯誤之審核依據：匯率表。</p> <p>三、兩項以上不同貨名或規格貨物之FOB價格未分開報明或其他錯誤情形之審核依據：(一)輸出許可證。(二)價格證明文件(如信用狀、銀行水單、結匯證明書、該公司最近出口相同貨物之報單副本等)</p>
<p>五、 運費、保險費或應加減費用</p>	<p>誤繕、漏列或其他顯然錯誤：一、輸出許可證。二、相關收據等證明文件。</p>
<p>六、 貨名、規格或成分</p>	<p>一、筆誤如(一)中文名稱同音異字、繕打顛倒、錯別字、漏字、添字。(二)英文名稱字母拼錯。(三)其他顯屬筆誤事項。之審核依據：輸出許可證、貨物稅照、出口資料、交易憑證，原料核退標準或其他可資證明文件。</p> <p>二、誤繕、漏列、中英文名稱不符或其他顯然錯誤之審核依據：(一)出口時已取樣者，憑複核或化驗結果更正。(二)貨物出口時已查驗，如經原查驗單位確認錯誤者，准予更正。(三)免審免驗(C 1)或應審免驗(C 2)報單，憑報關時檢附之文件及其他交易往來文件或有關價格文件如：1、信用狀或該公司最近出口相同貨物之報單副本。2、國外收貨人卸貨港公證報告或海關證明文件。</p>
<p>七、 數量、重量或其單位</p>	<p>一、筆誤如(一)英文名稱字母拼錯。(二)其他顯屬筆誤事項。之審核依據：輸出許可證、貨物稅照、出口資料、交易憑證，原料核退標準或其他可資證明文件。</p> <p>二、(一)兩種以上不同貨名或規格貨物數量、重量未分開報明。或(二)誤繕或其他顯然錯誤。之誤繕、漏列或其他顯然錯誤。之審核依據：(一)出口時已取樣者，憑複核或化驗結果更正。(二)貨物出口時經查驗，如經原查驗單位確認錯誤者，准予更正。(三)免審免驗(C 1)或應審免驗(C 2)報單，憑報關時檢附之文件及其他交易往來文件或有關價格文件如：1、信用狀或該公司最近出口相同貨物之報單副本。2、國外收貨人卸貨港公證報告或海關證明文件。</p>
<p>八、 申請沖退原料稅代碼</p>	<p>誤申報為「N」申請更正為「Y」之審核依據：一、應驗(C 3)報單出口時所報各項業經查驗且與申報相符者。二、應審免驗(C 2)報單出口時未經查驗，惟報關時已附有「外銷品使用原料及其供應商資料清表」，且於該表報明使用進口原料名稱、進口商名稱及營利事業統一編號者(C 1報單除外)。</p>
<p>九、 統計方式代碼</p>	<p>誤繕、漏列或其他顯然錯誤之審核依據：報關時檢附之文件或其他證明文件，但未依出口貨物報關驗放辦法第十四條規定辦理者不適用。</p>
<p>十、 稅則號別及輸出入貨品分類號別</p>	<p>誤繕、漏列或其他顯然錯誤之審核依據：一、憑報關時檢附之文件更正。二、依書面報單及其他有關文件正本更正。三、海關權責(估分或審核)單位核明更正。</p>
<p>十一、 「外銷品使用原料及其供應商資料清表」內之成品名稱、原料名稱、規格、數量、重量或單位</p>	<p>一、(一)中文名稱同音異字、繕打顛倒、錯別字、漏字、添字。或(二)英文名稱字母拼錯。或(三)其他顯屬筆誤事項。筆誤之審核依據：輸出許可證、貨物稅照、進口資料、交易憑證，原料核退標準或其他可資證明文件。</p> <p>二、誤繕、漏列或其他顯然錯誤之審核依據：(一)出口時已取樣者，核憑樣品更正。(二)出口時未取樣者，核憑「外銷品使用原料及其供應商資料清表」中所報列使用原料進口報單及出口廠商補送相關證明文件更正。(三)出口報單及其他報關時檢附之文件。</p>
<p>十二、 「外銷品使用原料及其供應商資料清表」內之原料供應商或進口商、加工製造廠商名稱或營利事業統一編號</p>	<p>一、(一)中文名稱同音異字、繕打顛倒、錯別字、漏字、添字。或(二)英文名稱字母拼錯。或(三)組織型態筆誤。或(四)其他顯屬筆誤事項。或(五)兩欄誤植。(六)營利事業統一編號筆誤。等等之筆誤之審核依據：(一)輸出許可證或營業登記證明文件。(二)輸出許可證或營業登記證明文件。(三)輸出許可證或營業登記證明文件。(四)輸出許可證或營業登記證明文件。(五)營業登記證明文件及統一發票。(六)營業登記證明文件及統一發票。</p>
<p>十三、 「外銷品使用原料及其供應商資料清表」內之原料核退標準文號</p>	<p>筆誤、誤繕、漏列或其他顯然錯誤。更正或補列之審核依據：外銷品原料核退標準。</p>
<p>十四、 保稅料號</p>	<p>誤繕、漏列或其他顯然錯誤。更正或補列之審核依據：依據稽核關員查核結果更正。</p>
<p>十五、 原進倉報單號碼及項次</p>	<p>誤繕、漏列或其他顯然錯誤。更正或補列之審核依據：一、檢附原進倉報單影本。二、依據稽核關員查核結果更正。</p> <p>註：保稅倉庫及物流中心貨物出倉報單，其報單填報之原進倉報單號碼及項次，係作為其除帳之依據，為維持其正確性應准予更正。</p>
<p>十六、 保稅其他申報事項</p>	<p>誤繕、漏列或其他顯然錯誤。更正或補列之審核依據：一、更正保稅倉庫業者代碼之監管編號者，檢附保稅倉庫業者證明文件。二、其他申報事項之更正或補列，經海關認為理由正當者，得准予更正或補列。</p> <p>註：一、保稅倉庫及物流中心貨物進出倉，應於保稅倉庫業者代碼欄填報其監管編號並作為關務行政保稅系統進出倉報單查核清表挑檔依據，為維持其正確性應准予更正。二、其他應於本欄記載事項，如填報按月彙報月份、保稅廠之產品由其他廠商或貿易商報運出口須填報供應之保稅廠監管編號等，為維持其正確性應准予更正。</p>

如您想深入瞭解 出口報單內容更正的各項規定解釋時,請來電聯絡,我們會有專人免費教授您

http://ndlii.com 恩得利網路報關系統04-22620983永遠提供您最好的服務 + 便宜30%收費

中外度量衡速換算表

海運材積單位換算: 1立方公尺(CBM)(M ³)=35.315英材(立方英尺)(CU.FT), 1英材(立方英尺)(CU.FT)=1728立方英吋(CU.IN)										
空運 材積單位換算: 以公分為單位, LxWxH/6000得到的數字, 和總毛重兩者相比較, 取其大者為材積重, 亦為計費之重量數										
長度單位換算表										
1英碼=0.9143992公尺 1公尺=1.0936143英碼 1英吋=2.539998公分 1海里=6080呎 1美碼=0.91440183公尺 1公尺=1.0936111美碼 1美吋=2.54000公分 1海里=1.516哩										
公厘	公尺	公里	市尺	營業尺	舊日/台尺	吋	呎	碼	哩	國際哩
1	0.001	...	0.003	0.00313	0.0033	0.03937	0.00328	0.00109
1000	1	0.001	3	3.125	3.3	39.37	3.28084	1.09361	0.00062	0.00054
...	1000	1	3000	3125	3300	39370	3280.84	1093.61	0.62137	0.53996
333.333	0.33333	0.00033	1	1.04167	1.1	13.1233	1.09361	0.36454	0.00021	0.00018
320	0.32	0.00032	0.96	1	1.056	12.5984	1.04987	0.34996	0.0002	0.00017
303.030	0.30303	0.00030	0.90909	0.94697	1	11.9303	0.99419	0.33140	0.00019	0.00016
25.4	0.254	0.00025	0.07620	0.07938	0.08382	1	0.08333	0.02778	0.00002	0.00001
304.801	0.30480	0.00031	0.91440	0.95250	1.00584	12	1	0.33333	0.00019	0.00017
914.402	0.91440	0.00091	2.74321	2.85751	3.01752	36	3	1	0.00057	0.00049
...	1609.35	1.60935	4828.04	5029.21	5310.83	63360	5280	1760	1	0.86898
...	1852.00	1.85200	5556.01	5787.50	6111.60	72913.2	6076.10	2025.37	1.15016	1
面/地積單位換算表										
1平方哩=2.58999 平方公里=640 美(英畝) 1台灣甲=2934 坪 1Rai(泰國)=484 坪=1600m ² 1日町=10 段=100 日町=3000日坪 1台灣甲=6.25 Rai(泰國)										
平方公尺	公畝	公頃	平方公里	市畝	營造畝	日坪	日畝	台灣甲	英畝	美畝
1	0.01	0.0001	...	0.0015	0.001628	0.30250	0.01008	0.00010	0.00025	0.00025
100	1	0.01	0.0001	0.15	0.16276	30.25	1.00833	0.01031	0.02471	0.02471
10000	100	1	0.01	15	16.276	3025.0	100.833	1.03102	2.47106	2.47104
...	10000	100	1	1500	1627.6	302500	10083.3	10.3102	247.106	247.104
666.666	6.66667	0.06667	0.000667	1	1.08507	201.667	6.72222	0.06874	0.16441	0.16474
614.40	6.1440	0.06144	0.000614	0.9216	1	185.856	6.19520	0.06238	0.15203	0.15182
3.30579	0.03306	0.00033	...	0.00496	0.00538	1	0.03333	0.00034	0.00082	0.00082
99.1736	0.99174	0.00992	0.00009	0.14876	0.16142	30	1	0.01023	0.02451	0.02451
9699.17	96.9917	0.96992	0.00970	14.5488	15.7866	2934	97.80	1	2.39672	2.39647
4046.85	40.4685	0.40469	0.00405	6.07029	6.58666	1224.17	40.8057	0.41724	1	0.99999
4046.87	4.04687	0.40469	0.00405	6.07031	6.58671	1224.18	40.806	0.41724	1.00005	1
容量單位換算表										
1 公升=1.000028 立方公寸 1 英加侖=8 英液品脫=160 英液盎司=32 英及耳=76800 英米甯 1 美加侖=8 美液品脫=128 美液盎司=32 美及耳=61440 美米甯										
公撮	公/市升	營造升	日/台升	英液盎司	美液盎司	美液品脫	英加侖	美加侖	英浦式耳	美浦式耳
1	0.001	0.00097	0.00055	0.03520	0.03382	0.00211	0.00022	0.00026	0.0003	0.00003
1000	1	0.96575	0.55435	35.1960	33.8148	2.11342	0.21998	0.26418	0.02750	0.02838
1035.47	1.03547	1	0.57402	36.4444	35.0141	2.18838	0.22777	0.27355	0.02960	0.02939
1803.91	1.80391	1.74212	1	63.4904	60.9986	3.81242	0.39682	0.47655	0.04960	0.05119
28.4123	0.02841	0.02744	0.01585	1	0.96075	0.06005	0.00625	0.00751	0.00078	0.00081
29.5729	0.02957	0.02856	0.01639	1.04086	1	0.06250	0.00651	0.00781	0.00081	0.00084
473.167	0.47317	0.45696	0.26230	16.6586	16	1	0.10409	0.1250	0.01301	0.01343
4545.96	4.54596	4.39025	2.52007	160	153.721	9.60752	1	1.20094	0.1250	0.12901
3785.33	3.78533	3.65567	2.09841	133.229	128	8	0.83268	1	0.10419	0.10745
3636.77	36.3677	35.1220	20.1605	1280	1229.76	76.8602	8	9.60753	1	1.02921
35238.3	35.2383	34.0313	19.5344	1240.25	1191.57	74.4733	7.75156	9.30917	0.96895	1
重/質量單位換算表										
1 英鎊=0.45359245 公斤 1 脫來磅=12 脫來盎司=0.822857 磅 1 克拉=0.2 公克 1 美鎊=0.4535924277 公斤 1 日實=1000 日勿=6.25 台斤=100 台兩 1 克冷=0.0648公克										
公克	公斤	公噸	市斤	營造庫平斤	台兩	日/台斤	盎司	磅	長噸	短噸
1	0.001	...	0.002	0.00168	0.02667	0.00167	0.03527	0.00221
1000	1	0.001	2	1.67556	26.6667	1.66667	35.2740	2.20462	0.00098	0.00110
...	1000	1	2000	1675.56	26666.7	1666.67	352740	2204.62	0.98421	1.10231
500	0.5	0.0005	1	0.83778	13.3333	0.83333	17.6370	1.10231	0.00049	0.00055
596.816	0.59682	0.0006	1.19363	1	15.9151	0.99469	21.0521	1.31575	0.00060	0.00060
37.5	0.0375	0.00004	0.075	0.06283	1	0.0625	1.32277	0.08267	0.00004	0.00004
600	0.6	0.0006	1.2	1.00534	16	1	21.1644	1.32277	0.00059	0.00066
28.3495	0.02835	0.00003	0.0567	0.04692	0.75599	0.04725	1	0.0625	0.00003	0.00003
453.592	0.45359	0.00045	0.90719	0.76002	12.0958	0.75599	16	1	0.00045	0.00050
...	1016.05	1.01605	203.209	1702.45	27094.6	1639.41	35840	2240.	1	1.12
907185	907.185	0.90719	1814.37	1520.04	24191.6	1511.98	32000	2000	0.89286	1

如您想深入瞭解海運材積與空運計費重如何換算時, 請來電聯絡, 我們會有專人教您如何計算
<http://ndlii.com> 恩得利 網路報關系統 04-22620983 永遠提供您最好的服務 + 便宜30%收費

恩得利 物流團隊 幫您節省 30% 報關費支出

http:// www.ndlii.com 統編:28495025 台中市忠明南路1151號 電話:04-22620983 傳真:04-22625619

~營業特色:知識經驗最豐富,文件最精美,全台灣報關費最便宜,送件速度最快,服務最親切.~

2009年曆 民國98年 農曆歲次己丑年 【牛】 0-1

十月							十一月							十二月						
Mo	Tu	We	Th	Fr	Sa	Su	Mo	Tu	We	Th	Fr	Sa	Su	Mo	Tu	We	Th	Fr	Sa	Su
			1	2	3	4						1		1	2	3	4	5	6	
			十三	十四	中秋節	十六						十五		十五	十六	十七	十八	十九	二十	
5	6	7	8	9	10	11	2	3	4	5	6	7	8	7	8	9	10	11	12	13
十七	十八	十九	二十	廿一	國慶日	廿三	十六	十七	十八	十九	二十	立冬	廿二	大雪	廿二	廿三	廿四	廿五	廿六	廿七
12	13	14	15	16	17	18	9	10	11	12	13	14	15	14	15	16	17	18	19	20
廿四	廿五	廿六	廿七	廿八	廿九	九月一	廿三	廿四	廿五	廿六	廿七	廿八	廿九	廿八	廿九	十一月一	二	三	四	五
19	20	21	22	23	24	25	16	17	18	19	20	21	22	21	22	23	24	25	26	27
二	三	四	五	霜降	七	八	三十	十月一	二	三	四	五	小雪	六	冬至	八	九	十	十一	十二
26	27	28	29	30	31		23	24	25	26	27	28	29	28	29	30	31			
九	十	十一	十二	十三	十四		七	八	九	十	十一	十二	十三	十三	十四	十五	十六			
							30													
							十四													

2010年曆 民國99年 農曆歲次庚寅年 【虎】

一月							二月							三月						
Mo	Tu	We	Th	Fr	Sa	Su	Mo	Tu	We	Th	Fr	Sa	Su	Mo	Tu	We	Th	Fr	Sa	Su
				1	2	3	1	2	3	4	5	6	7	1	2	3	4	5	6	7
				十七	十八	十九	十八	十九	二十	農民節	廿二	廿三	廿四	兵役節	十七	十八	十九	童子軍	廿一	廿二
4	5	6	7	8	9	10	8	9	10	11	12	13	14	8	9	10	11	12	13	14
二十	廿一	廿二	廿三	廿四	廿五	廿六	廿五	廿六	廿七	廿八	廿九	除夕	初一	婦女節	廿四	廿五	廿六	植樹節	廿八	廿九
11	12	13	14	15	16	17	15	16	17	18	19	20	21	15	16	17	18	19	20	21
司法節	廿八	廿九	三十	藥師節	二	三	初二	初三	四	五	六	七	八	三十	二月一	二	三	四	郵政節	氣象節
18	19	20	21	22	23	24	22	23	24	25	26	27	28	22	23	24	25	26	27	28
四	五	六	七	八	自由日	十	九	十	十一	十二	十三	十四	元宵節	七	八	九	美術節	廣播節	十二	十三
25	26	27	28	29	30	31								29	30	31				
十一	十二	十三	十四	十五	十六	十七								青年節	十五	十六				

四月							五月							六月							
Mo	Tu	We	Th	Fr	Sa	Su	Mo	Tu	We	Th	Fr	Sa	Su	Mo	Tu	We	Th	Fr	Sa	Su	
				1	2	3	4						1	2						1	2
				愚人節	十八	十九	婦幼節						十八	十九						十九	二十
5	6	7	8	9	10	11	3	4	5	6	7	8	9	7	8	9	10	11	12	13	
清明節	廿二	衛生節	廿四	廿五	廿六	廿七	二十	文藝節	舞蹈節	廿三	廿四	廿五	廿六	廿五	廿六	廿七	廿八	廿九	五月一	二	
12	13	14	15	16	17	18	10	11	12	13	14	15	16	14	15	16	17	18	19	20	
廿八	廿九	三月一	二	三	四	五	廿七	廿八	護士節	三十	四月一	二	三	三	警察節	端午節	六	七	八	九	
19	20	21	22	23	24	25	17	18	19	20	21	22	23	21	22	23	24	25	26	27	
六	七	八	地球日	十	十一	十二	四	五	六	七	八	九	十	夏至	十一	十二	十三	十四	十五	十六	
26	27	28	29	30			24	25	26	27	28	29	30	28	29	30					
十三	十四	十五	十六	十七			十一	十二	十三	十四	十五	十六	十七	十七	十八	十九					
							31														
							十八														

七月							八月							九月									
Mo	Tu	We	Th	Fr	Sa	Su	Mo	Tu	We	Th	Fr	Sa	Su	Mo	Tu	We	Th	Fr	Sa	Su			
				1	2	3	4						1						1	2	3	4	5
				漁民節	廿一	廿二	廿三						廿一						廿三	廿四	廿五	廿六	廿七
5	6	7	8	9	10	11	2	3	4	5	6	7	8	6	7	8	9	10	11	12			
廿四	廿五	小暑	廿七	廿八	廿九	航海節	廿二	廿三	廿四	廿五	廿六	廿七	父親節	廿八	關鬼門	八月一	體育節	三	四	五			
12	13	14	15	16	17	18	9	10	11	12	13	14	15	13	14	15	16	17	18	19			
六月一	二	三	四	五	六	七	廿九	開鬼門	二	三	四	空軍節	六	法律日	七	八	九	十	十一	十二			
19	20	21	22	23	24	25	16	17	18	19	20	21	22	20	21	22	23	24	25	26			
八	九	十	十一	大暑	十三	十四	情人節	八	九	十	十一	十二	十三	十三	十四	中秋節	秋分	十七	十八	十九			
26	27	28	29	30	31		23	24	25	26	27	28	29	27	28	29	30						
十五	十六	十七	十八	十九	二十		處暑	中元節	十六	十七	十八	十九	二十	二十	教師節	廿二	廿三						
							30	31															
							廿一	廿二															